

Mini BASIC couleur.

① Chargement

```
⋮  
DOS READY  
LOAD _ GBAS/CMD return  
BASIC _ 63000 return  
READY  
⋮  
> SYSTEM return  
*? / 63000 return  
READY  
>  
⋮
```

② Instructions de base

_ = espace

⌘ = 0 à 7

0 = Blanc 1 = Bleu ciel 2 = Violet 3 = Bleu 4 = Jaune 5 = Vert 6 = Rouge 7 = noir

① Mise en couleur du fond

HCLS _ ⌘

exemple HCLS _ 5 ⇒ Fond vert

② Choix de la couleur du vecteur à exécuter

HCOLOR _ ⌘

exemple HCOLOR _ 6 ⇒ prochain vecteur rouge

③ Tracé d'un vecteur

HLOT _ X₁, Y₁ _ TO _ X₂, Y₂

X₁, Y₁ coordonnées du point de départ.

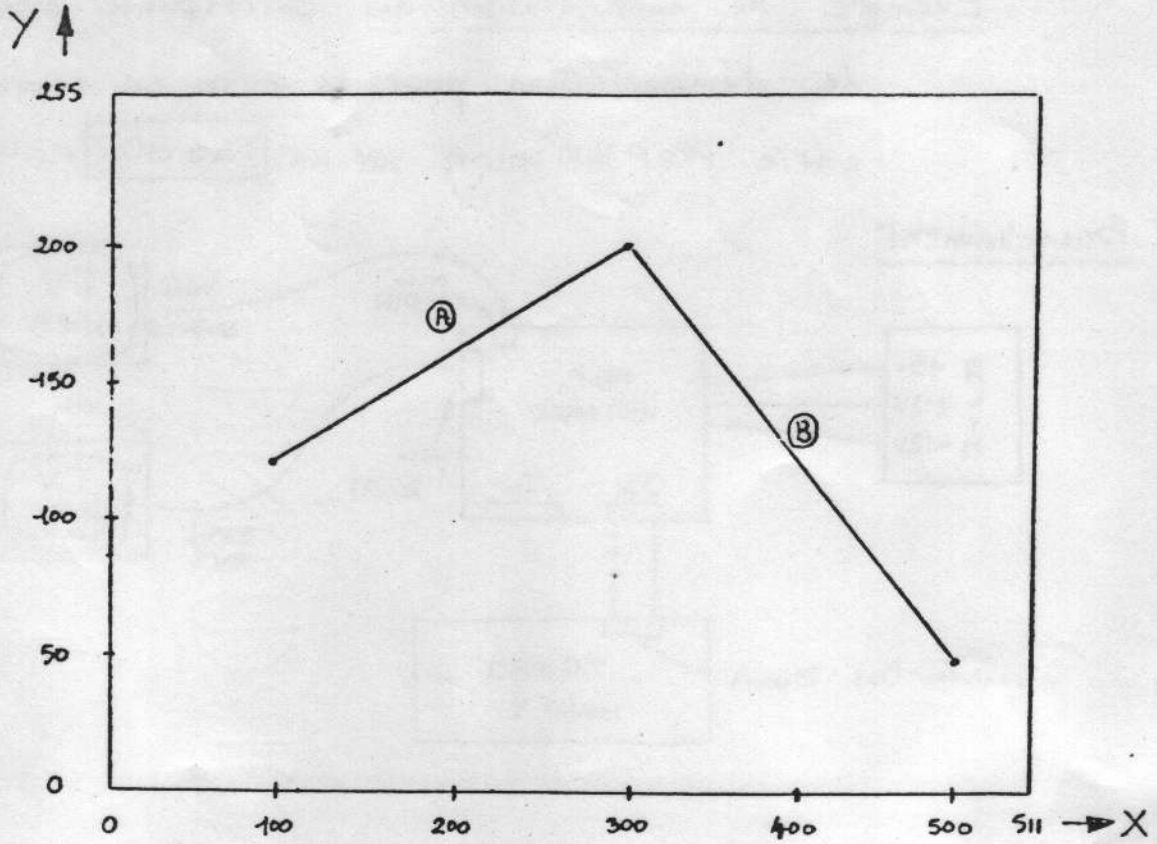
X₂, Y₂ coordonnées du point d'arrivée.

HLOT _ @ _ TO _ X₂, Y₂

@ coordonnées du point de départ = coordonnées du dernier point du précédent vecteur

(4)

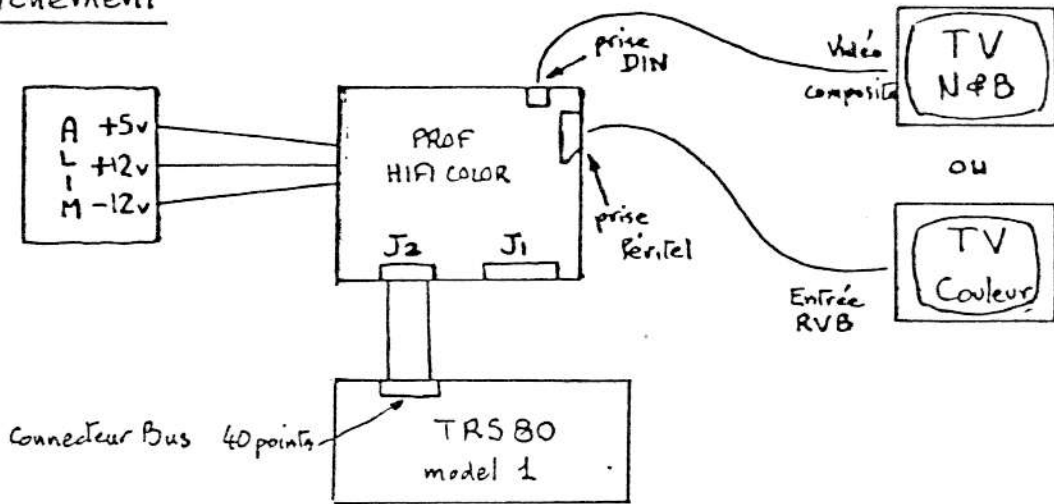
exemple



```
10 HCLS,4 ; fond jaune
20 HCOLOR,6 ; rouge
30 HPLOT,100,120 TO 300,200 ; vecteur A rouge
40 HCOLOR,5 ; vert
50 HPLOT,@, TO 500,50 ; vecteur B vert
```

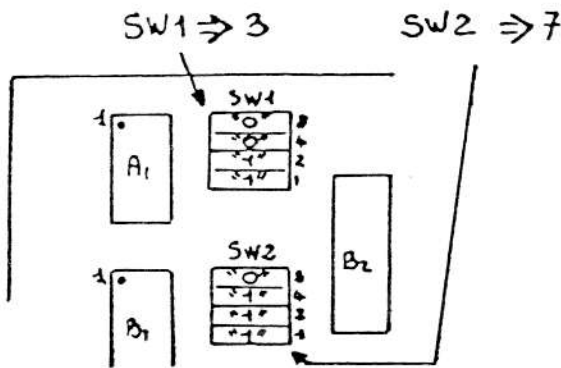
Exemple de configuration qui correspond à la disquette de démonstration pour la mise en service de votre carte PROF HIFI COLOR sur un TRS 80 model 1

① Branchement



② Position des switches

Soit décodification des adresses 3700 → 37FF



③ Position des Jumpers

- Ne pas mettre S1
- Mettre le jumper S2
- Mettre le jumper S3
- Mettre le jumper S4 entre 1 et 2
- Mettre le jumper S5 entre 1 et 2
- Mettre le jumper S6 entre 1 et 2
- Mettre le jumper S7
- Mettre le jumper S8 entre 1 et 2

pas d'option

} Adresse de poids faible

TRS 80 model 1

} Memory mapped

MREQ

④ Réglage de P1 (Potentiomètre)

à régler au maximum

